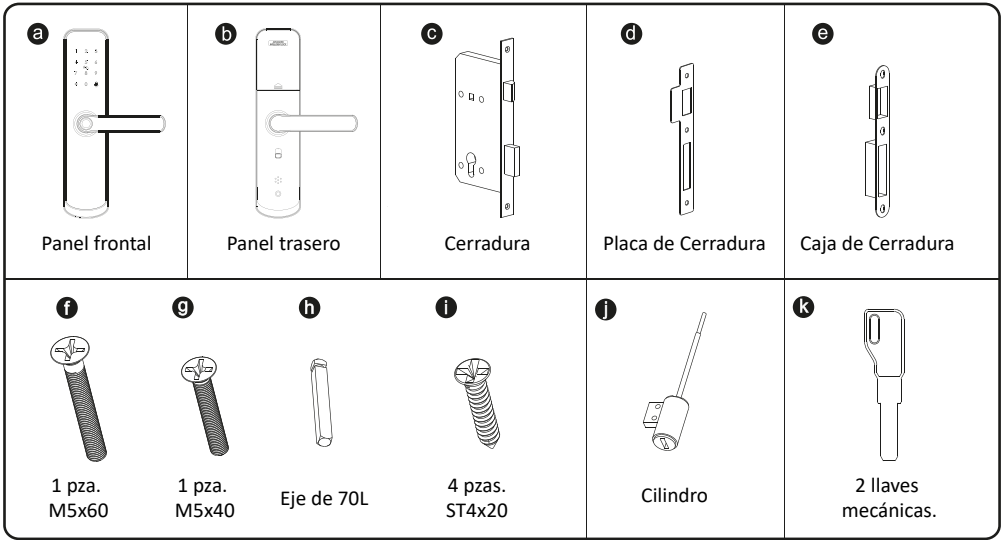


# MANUAL USUARIO CERRADURA 230NF

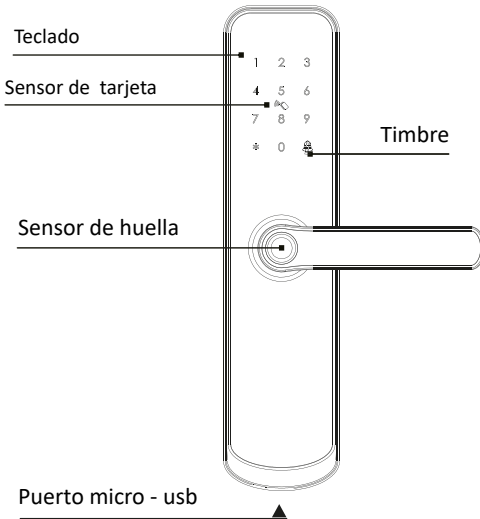


## 1 Accesorios

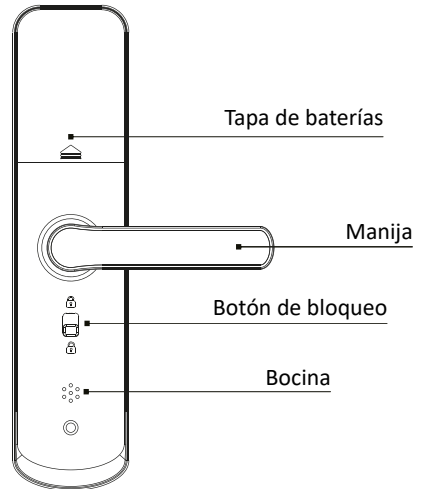


## 2 Especificaciones del producto

### ■ Panel frontal



### ■ Panel trasero



### ■ Modo pasaje y timbre

- Introduce la contraseña, huella digital o coloca la tarjeta RFID para abrir.
- Presiona 5# para activar MODO SIEMPRE ABIERTO. La cerradura siempre va a estar abierta, puedes presionar cualquier contraseña válida para cancelar esta función.
- Función de timbre: presiona #.

### 3 Introducción del sistema

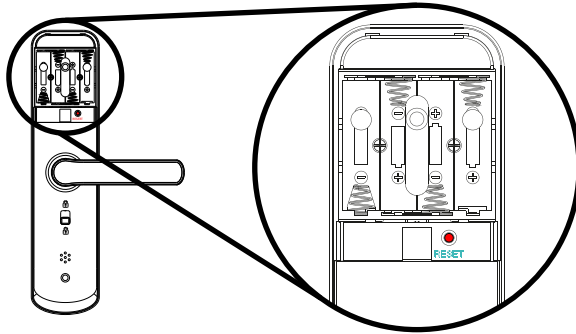
Material	Aleación de aluminio, ABS, acrílico
Color disponible	Negro y plata
Grosor de puerta	35 – 62 mm
Comunicación	Wifi
Soporte OS	Mínimo ios 7.0 y android 4.4
Vida de batería	3000 Aperturas (2 a 3 meses dependiendo la marca de las baterías)
Fuente de alimentación	Pilas alcalinas Dc6V:4pcs AA
Corriente estática	$\leq 50$ uA
Corriente dinámica	<200 mA
Maneras de apertura	Tarjeta RFID, contraseña, app, llave mecánica, huella digital
Tiempo de apertura	1~1.5 segundos
Temperatura de trabajo	-20~50 grados
Humedad de trabajo	10%~95%
Contraseña de fábrica	123456 (después de la configuración de usuarios ya no será válida)
Contraseña virtual	Disponible
Capacidad de usuarios	Tarjetas + contraseña: 300 grupos, 9 administradores

### 4 Restablecer estado de fábrica

Ubica el botón de reseteo en el panel trasero, debajo de las pilas.

Presiona el botón por 5 segundos, hará un sonido.

Puedes introducir cualquier contraseña de 6 dígitos o huella digital para abrir la puerta.



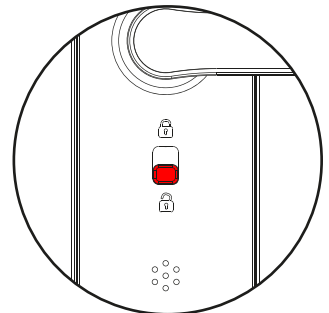
### Función de bloqueo interno

Debajo de la manija del panel trasero, encontrarás un botón.

Al subir el botón, la cerradura dirá "Locked", entonces la cerradura estará bloqueada por dentro.

Solo la contraseña/ huella/ tarjeta RFID del administrador puede abrir la cerradura, otro usuario o tarjeta RFID no serán válidos. Al bajar el botón, la cerradura dirá "Unlocked", para cancelar esta función.

**Nota: Este modo de bloqueo consume más batería.**



## **5 Información y advertencias de seguridad**

### **5.1 Introducción**

Este manual de usuario te guiará a través de las funciones y usos de nuestra cerradura inteligente. Es importante que sigas las instrucciones y tengas en cuenta todas las notas que aparecen en este manual. Consulta este manual antes de intentar usar tu cerradura. Si tienes alguna pregunta que no se responde en este manual o necesitas un servicio no rutinario, llama a nuestra línea directa de atención al cliente o envíanos las preguntas frecuentes.

### **⚠ 5.2 Advertencias de seguridad**

Al leer este manual, ten en cuenta estos iconos. Las notas con este icono deben leerse, entenderse y obedecerse para evitar lesiones o daños a la cerradura.

#### **⚠ Usos generales**

- La cerradura solo debe ser usada como se describe en este manual.
- Verifica que todas las partes de la cerradura estén incluidas. Si alguna de las partes falta, por favor contacta a un servidor.
- En el estado predeterminado de fábrica, la cerradura se encuentra siempre abierta. Significa que la manija está libre y la cerradura no se puede bloquear, debes encender la cerradura con baterías y establecer el administrador, puedes emparejar la cerradura con la aplicación y luego la cerradura se pondrá en modo privado automáticamente.
- La dirección de la cerradura es reversible, sigue el capítulo 6.2 para cambiar la dirección si la dirección de apertura de la puerta no es la misma que la de tu cerradura. Si tienes algún problema, ponte en contacto con nuestra persona de servicio.
- Retira la película protectora del panel táctil de la cerradura para que no tenga problemas de detección.
- Utiliza 4 pilas AA. No mezcles baterías viejas y nuevas u otras baterías de Zn/Mn. Nunca insertes objetos en la cerradura que no sean pilas.
- Verifica que todas las superficies estén planas y niveladas antes de comenzar la instalación. La instalación en puertas o superficies con cualquier tipo de deformidad puede causar que la cerradura no funcione correctamente o no funcione por completo.
- Nunca apliques ningún limpiador directamente a ninguna parte de esta cerradura. Para limpiar utiliza un paño suave y no abrasivo con agua limpia o un limpiador suave.
- Advertencia de descarga eléctrica: no permitas que agua o líquidos entren en las partes eléctricas de la cerradura.
- La cerradura debe usarse con cualquiera de las aplicaciones Tuya Smart o Smart Life. La cerradura funcionará sin la aplicación, pero la funcionalidad completa sólo se puede lograr con la aplicación.

### **5.3 Ventas y términos del servicio**

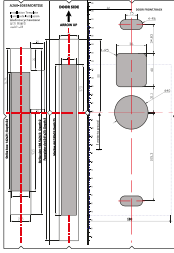
- Lee atentamente el manual antes de usar la cerradura.
- Cualquier cambio debe someterse a nuestra confirmación.
- No dudes en contactarnos por cualquier error o pregunta en nuestro manual o término de ventas.
- Está prohibida la copia de este manual para otros usos, excepto para empresas y usuarios autorizados.
- No nos hacemos responsables por cualquier operación o instalación incorrecta.
- No desmontes la cerradura sin la ayuda de un técnico, si es necesario, realiza las operaciones bajo la guía de un técnico.

**Aviso: Puede haber diferencias entre las imágenes del producto y el producto real.  
Recicla las pilas después de cambiarlas.**

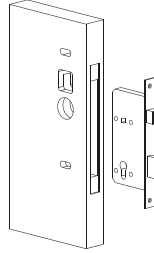
## 6 Preparación para instalar

### 6.1 Perforaciones.

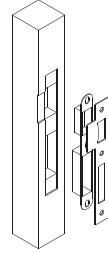
- 6.1.1 Dibuja una línea horizontal a un metro del suelo en el marco y en el lado exterior de la puerta. Dobra la plantilla y trata de que la línea horizontal roja de la plantilla coincida con la línea de la puerta. Marca y perfora todos los agujeros, asegúrate de que cumplan con las medidas indicadas.
- 6.1.2 Realiza las perforaciones para la placa y caja de cerradura en el marco de la puerta.
- 6.1.3 Realiza un saque en el lado angosto de la puerta y el marco, donde se colocarán la cerradura (c) y la caja de la cerradura (e), para que las piezas no queden por encima de la puerta y el marco.



Paso 1  
6.1.1



Paso 2  
6.1.1

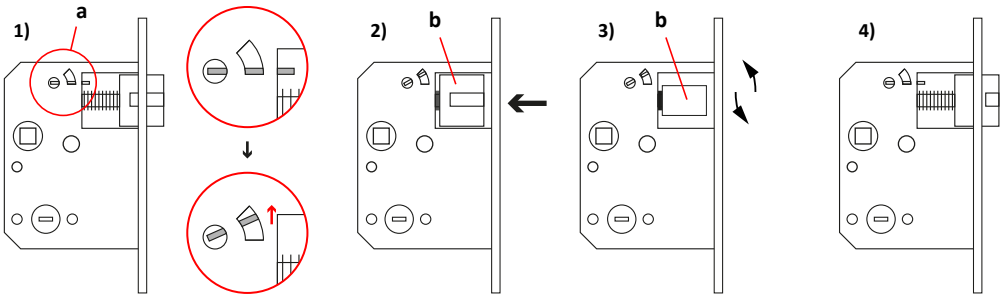


Paso 3  
6.1.2

### 6.2 Ajuste de dirección de la cerradura

1. Levantar hacia arriba y sujetar el seguro (a).
2. Presionar el pestillo (b) hacia dentro de la cerradura (si no se sujeta el seguro arriba (a) el pestillo no entrará al fondo).

3. Gira el pestillo sobre su eje (b) para darle vuelta.
4. Regresa el pestillo a su posición inicial y listo, habrás aplicado el cambio de dirección.



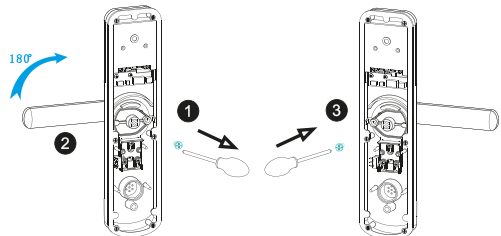
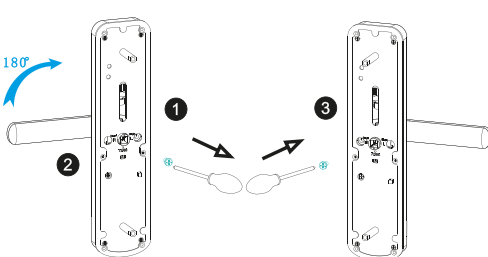
### 6.3 Ajuste de dirección de panel frontal y trasero.

#### 6.3.1 Ajuste de derecha a izquierda (panel frontal)

1. Utiliza la llave allen para quitar el tornillo de la derecha.
2. Gira la manija 180 grados por arriba.
3. Coloca el tornillo en el lado izquierdo.

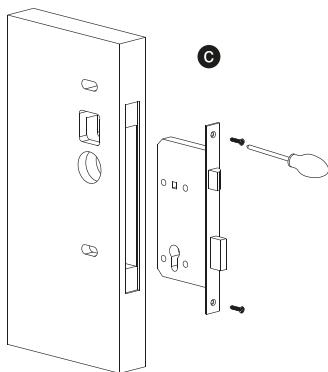
#### 6.3.2 Ajuste de derecha a izquierda (panel trasero).

1. Utiliza la llave allen para quitar el tornillo de la derecha.
2. Gira la manija 180 grados por arriba.
3. Coloca el tornillo en el lado izquierdo.



## 7 Instalación de cerradura

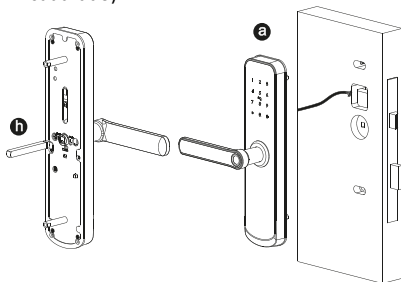
7.1 Coloca la cerradura (c) en el agujero correspondiente y atornilla.



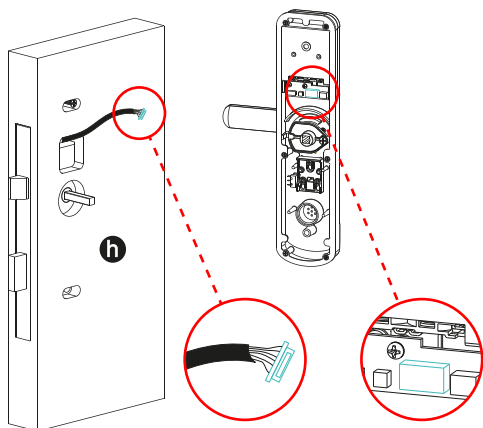
7.2 Arma el panel frontal

7.2.1 Presiona el eje (h) en el agujero de la manija.

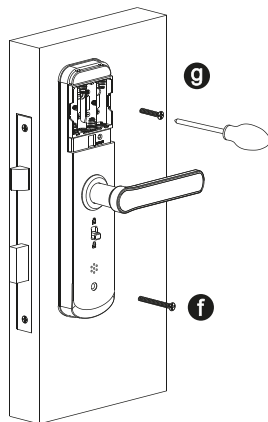
7.2.2 Acomoda el panel frontal en la puerta. El eje debe pasar a través de la cerradura (c) y el cable por encima de ella (por el agujero cuadrado).



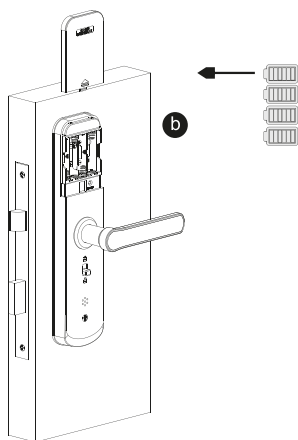
7.3 Conecta el cable y el eje al panel trasero.



7.4 Fija ambos paneles con dos tornillos (g, f) que entran por el panel trasero.

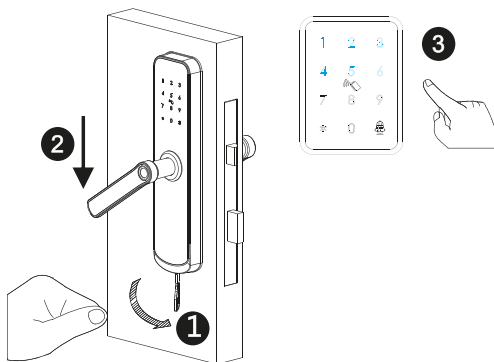


7.5 Coloca las pilas y fija la tapa de las baterías.



7.6 Ajusta la cerradura.

Al terminar la instalación, prueba con la contraseña 123456#, gira la llave manual y después gira la manija para abrir.



# PASOS DE OPERACIÓN

Favor de configurar una nueva contraseña/tarjeta/huella digital antes de utilizar esta cerradura. Puedes hacerlo siguiendo los pasos que se encuentran a continuación.

## 1. Agregar un administrador

- a. Presiona "\*" seguido de "#" para ingresar al menú de opciones.
- b. Introduce la clave de administrador (Si es la primera vez que se configura se debe ingresar la contraseña predeterminada: 123456#).
- c. Presiona 1 para acceder a la configuración de administrador.
- d. Presiona 1 para agregar un administrador.
- e. Introduce una nueva contraseña de 6 – 12 dígitos/huella/tarjeta RFID.
- f. En caso de ingresar contraseña numérica, volver a ingresarla y presionar "#" para confirmar. En caso de ingresar huella digital, colocar el dedo sobre el sensor de la manija 4 veces. En caso de ingresar tarjeta RFID, acercarla al panel táctil.
- g. Importante guardar el número de registro asignado por la cerradura, en caso de que se necesite borrar posteriormente.
- h. Puedes continuar añadiendo más administradores (hasta 9 en total) o presionar "\*" para regresar al menú anterior.

⚠ CONSEJO: Configura una tarjeta RFID o huella digital como primer administrador por seguridad.

⚠ NOTA: Presiona "#" para confirmar cualquier acción y "\*" para retroceder al menú anterior.

⚠ NOTA: Una vez que se registre un administrador, la contraseña predeterminada ya no será válida.

⚠ NOTA: Si no se realiza ninguna operación durante más de 10 segundos, el menú se cerrará automáticamente.

⚠ NOTA: Después de 5 intentos fallidos para abrir la cerradura, esta se bloqueará durante 30 segundos.

## 2. Borrar un administrador

- a. Presiona "\*" seguido de "#" para ingresar al menú de opciones.
- b. Introduce la clave/tarjeta/huella del administrador.
- c. Presiona 1 para acceder a la configuración de administrador.
- d. Presiona 2 para borrar un administrador.
- e. Introduce el número de registro del administrador que quieras eliminar (ej. 002), presiona "#" para confirmar.
- f. Puedes continuar eliminando más usuarios o presionar "\*" para volver al menú anterior.

## 3. Agregar un usuario

- a. Presiona "\*" seguido de "#" para ingresar al menú de opciones.
- b. Introduce la clave/tarjeta/huella del administrador.
- c. Presiona 2 para acceder a la configuración de usuarios.
- d. Presiona 1 para agregar usuario.
- e. Introduce una nueva contraseña/tarjeta/huella y presiona "#" para confirmar. (En caso de contraseña numérica, volver a ingresarla y presionar "#"; en caso de huella digital, colocar el dedo sobre el sensor de la manija 4 veces).
- f. Importante guardar el número de registro asignado por la cerradura, en caso de que se necesite borrar posteriormente.
- g. Puedes continuar añadiendo más usuarios o presionar "\*" para regresar al menú anterior.

## 4. Borrar un usuario

- a. Presiona "\*" seguido de "#" para ingresar al menú de opciones.
- b. Introduce la clave/tarjeta/huella del administrador.
- c. Presiona 2 para acceder a la configuración de usuarios.
- d. Presiona 2 para borrar usuario.
- e. Puedes elegir entre borrar un usuario en específico o borrar todos los usuarios.
  - i. Presiona 1 para borrar un usuario en específico e ingresa el número de registro del usuario que deseas borrar, presiona "#" para confirmar.
  - ii. Presiona 2 para borrar todos los usuarios.
- f. Puedes continuar realizando la operación para borrar más usuarios o presionar "\*" para volver al menú anterior.

## 5. Configuración del sistema

- Presiona "\*" seguido de "#" para ingresar al menú de opciones.
- Introduce el código de administrador.
- Presiona 3 para acceder a la configuración del sistema.
  - Presiona 1 para activar y desactivar el sonido.
  - Presiona 2 para elegir el modo de cerrado simple o combinado.
  - Presiona 3 para cambiar de idioma, inglés o chino.
  - Presiona 4 para cambiar la hora de la cerradura.
  - Presiona 5 para cambiar el número de cuarto.

## 6. Reiniciar el sistema

- Presiona "\*" seguido de "#" para ingresar al menú de opciones.
- Introduce la clave/tarjeta/huella del administrador.
- Presiona 4 para reiniciar el sistema.
- Introduce la clave/tarjeta/huella del administrador.
- Los números 1-3-5-7-9 parpadearán 3 veces y se escuchará "successfull".

## 7. Configuración de red

- Presiona "\*" seguido de "#" para ingresar al menú de opciones.
- Introduce la clave/tarjeta/huella del administrador.
- Presiona 1 para acceder a la configuración de administrador.
- Presiona 3 para acceder a la configuración de red.
- Presiona 2 para configurar conexión inteligente (el número 5 comenzará a parpadear, eso indicará que la cerradura se encuentra en modo de emparejamiento).

**IMPORTANTE:** En la parte superior se muestra la configuración estándar para la función de bloqueo con contraseña, huella y tarjeta de acceso. Si necesitas utilizar la función de desbloqueo remoto, debes usar la aplicación Tuya Smart para conectar el dispositivo y realizar la configuración correspondiente.

## 8. Sincronización con la aplicación

- 1) Descarga la aplicación Tuya Smart o Smart Life, registra una cuenta e inicia sesión.



Inicia sesión.



Introduce tu número de teléfono o correo y selecciona tu país.



Puedes acceder con una ID de Apple o wechat, si así lo requieres.



## 2) Presiona "Agregar dispositivo" o en la esquina superior derecha "+".

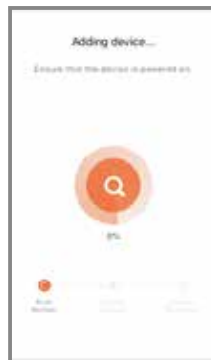
3) En la lista de la izquierda, selecciona "Video vigilancia". En la lista de la derecha, selecciona "Cerradura (Wi-Fi)".



4) Conéctate a la red cuando se te solicite. Recuerda que debe ser una red 2.4GHz. Selecciona "Modo EZ".



5) La aplicación procederá a buscar el dispositivo, puede tardar hasta 2 minutos en detectarlo.



6) Una vez detectado, te pedirá que lo renombres. Presiona "Finalizado" en la esquina superior derecha.



7) La ventana principal de la aplicación, incluye: alarma, usuarios, registros y contraseñas temporales.



## 9. Función para abrir a distancia

1) Presiona "9" seguido de "#" en el panel de la cerradura.

2) La aplicación te notificará que alguien está solicitando abrir la cerradura.

3) En la aplicación presiona la opción "abrir remotamente" para acceder.

4) La cerradura se abrirá.



## 10. Función de contraseña temporal

1. Selecciona "Temporary Password".
2. Puedes seleccionar crear una contraseña por tiempo limitado o una contraseña de un solo uso.
3. Presiona "add".
4. Si seleccionas crear contraseña de un solo uso debes presionar "obtain password" para crear una contraseña aleatoria, esta es válida por 6 horas y puede ser utilizada solamente una vez antes de que expire. Al finalizar presiona "Done".
5. Si seleccionas crear contraseña por tiempo limitado puedes crear el código o crear uno aleatorio. Puedes ponerle nombre, seleccionar el rango de fechas en que estará vigente, y/o seleccionar los días y las horas en que será válido. Al finalizar presiona "Save".
6. En ambos casos es importante copiar la contraseña inmediatamente y guardarla, debido a que no se quedan guardadas en la App.

